

Tableau de bord

DOMPLUS

des « galères » et difficultés des Français

6^e vague – 20 octobre 2020

LES CLASSES MOYENNES DÉCROCHENT

Pour cette sixième vague du Tableau de bord des « galères » et difficultés des Français, les conseillers en vie sociale de Domplus ont écouté et accompagné plus de 14.700 personnes et ont étudié et analysé ces situations de vie grâce aux outils de l'intermédiation sociale. Ces outils permettent d'interpréter la nature et l'intensité des sentiments exprimés par les Français. Cette nouvelle édition porte sur la période du 13 septembre au 15 octobre 2020.

Ce Tableau de bord met en lumière les réalités et difficultés vécues non seulement par les actifs (plus de 6.200 situations accompagnées), mais aussi les retraités (3.900), avec un focus sur les agents de la fonction publique (4.600).

Après l'effervescence de la rentrée, les sentiments de peur et de colère sont toujours présents chez les Français, de plus en plus vulnérables psychologiquement et financièrement. **À l'heure du renforcement des mesures sanitaires, il faut bien constater que les classes moyennes décrochent.**

En effet, les conseillers Domplus observent que les difficultés en lien avec la vie professionnelle, l'organisation quotidienne et la gestion du budget s'accroissent, une évolution mise en lumière grâce à l'accompagnement de plus de 85.000 personnes depuis la première vague du Tableau de bord, pendant le confinement.

La vie quotidienne des Français :

« Il va falloir apprendre à vivre avec le virus »

ANALYSE - Jérôme FOURQUET, Politologue

« Il va falloir apprendre à vivre avec le virus », telle est l'injonction gouvernementale maintes fois répétée depuis plusieurs semaines. Force est de constater à la lecture des témoignages recueillis par les conseillers en vie sociale de Domplus que cet apprentissage est très douloureusement vécu par les Français. Tout se passe comme si nos concitoyens avaient pris acte de la persistance du virus.

Les conséquences en cascade que cette situation produit sont délétères et déstabilisantes pour beaucoup. Une peur protéiforme est durablement installée dans les esprits et affecte de différentes manières les Français. Le regain de circulation du virus vient tout d'abord réactiver la peur de la contamination pour soi ou ses proches.

La fréquentation de différents lieux (école, bureau, transports en commun) suscite de nouveau des angoisses alors que l'on pensait ne plus avoir à revivre ce type de situation.

Du coup, certaines options sont envisagées, mais les alternatives semblent plus difficiles à mettre en place qu'au pic de l'épidémie : le télétravail n'est pas toujours accepté par les employeurs et garder ses enfants à domicile peut être compliqué. Le personnel hospitalier, quant à lui, voit avec inquiétude affluer de nouveau les patients atteints de covid-19, alors que la fatigue et les séquelles laissées par la première vague ont fragilisé les équipes.

L'inquiétude est également économique. Une récente étude du Conseil d'Analyse Economique (CAE) a montré que les publics les plus modestes avaient été éprouvés par l'épidémie et ses conséquences économiques. Les verbatim collectés par DOMPLUS illustrent ce constat.

Beaucoup de salariés modestes ont épuisé leurs maigres économies au cours des derniers mois et sont aujourd'hui démunis.

D'autres ont perdu leur emploi et peinent à en retrouver un autre. Constatant la dégradation persistante de la situation économique, d'autres redoutent de tomber à leur tour au chômage dans les prochaines semaines.

La perspective d'un reconfinement partiel ou sectoriel inquiète par ailleurs les patrons et les salariés de la restauration car de nombreuses entreprises ne survivraient pas à une nouvelle fermeture administrative.

Les seniors, quant à eux, redoutent une contamination mais souffrent également d'une désorganisation de leur vie quotidienne avec des routines perturbées par la recrudescence du virus et des contacts moins fréquents avec leurs enfants et petits-enfants.

Plus globalement, c'est l'ensemble de la société qui pâtit de ce rebond épidémique. La perspective de devoir revivre les moments difficiles du printemps dernier est psychologiquement difficile à supporter sachant que la dégradation de la situation économique vient tendre encore davantage les choses.

Le climat est chargé d'électricité et de colère. Les salariés au contact du public sont aux premières loges et constatent la dégradation des relations interpersonnelles et la montée d'une forme d'animosité.

Les critiques sont également dirigées vers le gouvernement et les pouvoirs publics que certains accusent de ne pas avoir anticipé suffisamment ce rebond de l'épidémie ou de prendre des décisions injustes.

Mais plus globalement, c'est une forme de désarroi qui prévaut face à un virus qui dicte la mesure et contre lequel il est très difficile de s'adapter dans la durée, sans que cela ne vienne percuter en profondeur la vie de nos concitoyens.

La vie quotidienne des Français : Les classes moyennes décrochent

ÉDITO - Serge BIZOUERNE, Président et fondateur de DOMPLUS GROUPE

Les observations recueillies par les conseillers en vie sociale de Domplus depuis la rentrée et jusqu'à la veille des annonces du renforcement des mesures sanitaires montrent une ambiguïté : les classes moyennes décrochent. On ne parle plus seulement de l'aggravation des vulnérabilités de nos compatriotes les plus fragiles : lentement mais sûrement, les conditions de vie s'érodent par le bas.

Redoutée bien qu'attendue, la « deuxième vague » semble s'installer en France et les Français doivent cette fois faire face à la crise sanitaire alors même que leurs préoccupations économiques et professionnelles s'accroissent. À la colère et à la peur que nous voyons monter depuis le début du confinement, se cumulent des phénomènes de décrochage qui touchent de plus en plus de nos compatriotes, si bien que l'on ne voit plus vraiment de lumière au bout du tunnel.

Chômage, faillites, pertes de revenus, fin de droits... Autant d'inquiétudes et de « galères » captées par nos conseillers en vie sociale lors de l'accompagnement de plus de 14.700 situations de vie depuis le 13 septembre 2020. Les paroles de Français rapportées dans cette nouvelle vague du Tableau de bord Domplus sont sans équivoque : face à leurs difficultés du quotidien, des segments entiers de la population ne parviennent plus à faire confiance à des institutions dont les messages semblent parfois contradictoires et qui n'arrivent plus à rassurer.

Alors que la presse révèle qu'un million de nos compatriotes ont basculé dans la pauvreté et que la peur du lendemain devient omniprésente, notre Tableau de bord montre que **les vulnérabilités psychologiques et financières s'installent durablement chez des populations qui en étaient jusqu'alors épargnées**. Et malgré les annonces d'aides et les dispositifs de soutien, les Français – particulièrement ceux issus des classes moyennes – semblent plus désemparés que jamais.

Comment garantir un exercice des droits à tous les Français – et pas simplement aux plus fragiles ? Comment orienter la bonne personne vers le bon dispositif ? Comment permettre aux solutions (qui existent !) de trouver leurs bénéficiaires sur tous les territoires ? Comment accompagner les Français plus efficacement vers la sortie du tunnel ?

Ce sont là des questions cruciales pour l'unité de la Nation voulue par les autorités et autour desquelles Domplus propose d'agir très concrètement avec le lancement de Domplus Service Public. **Notre raison d'être et d'agir dans cette crise est maintenant d'apporter aux décideurs de tous les territoires, grâce à notre savoir-faire unique, une nouvelle forme de proximité avec les Français**. Sachons les écouter, choisissons de les accompagner.

MÉTHODOLOGIE

Le Tableau de bord Domplus des « galères » et difficultés quotidiennes des Français est réalisé par les conseillers en intermédiation sociale de DOMPLUS à partir de l'écoute et de l'accompagnement individualisé de plus de 85.850 personnes depuis le 13 mars 2020.

La sixième vague du Tableau de bord porte sur la période du 13 septembre au 15 octobre et sur l'analyse qualitative et quantitative de plus de 17.400 situations de vie, incluant :

- 6.200 actifs du privé
- 4.600 agents publics
- 3.900 retraités




Découvrez Domplus Service Public
L'accompagnement de proximité pour tous les territoires sur Acteurs publics TV
> bit.ly/APDomplusSP

La hiérarchie des difficultés

Les déséquilibres budgétaires au sein des foyers sont actuellement la préoccupation majeure des Français. Certains sont toujours au chômage, d'autres ont pu trouver des petits boulots intermédiaires pour pouvoir au moins faire face aux charges du quotidien.

Les difficultés dans l'organisation quotidienne et les questions de santé sont toujours au cœur des préoccupations des seniors.

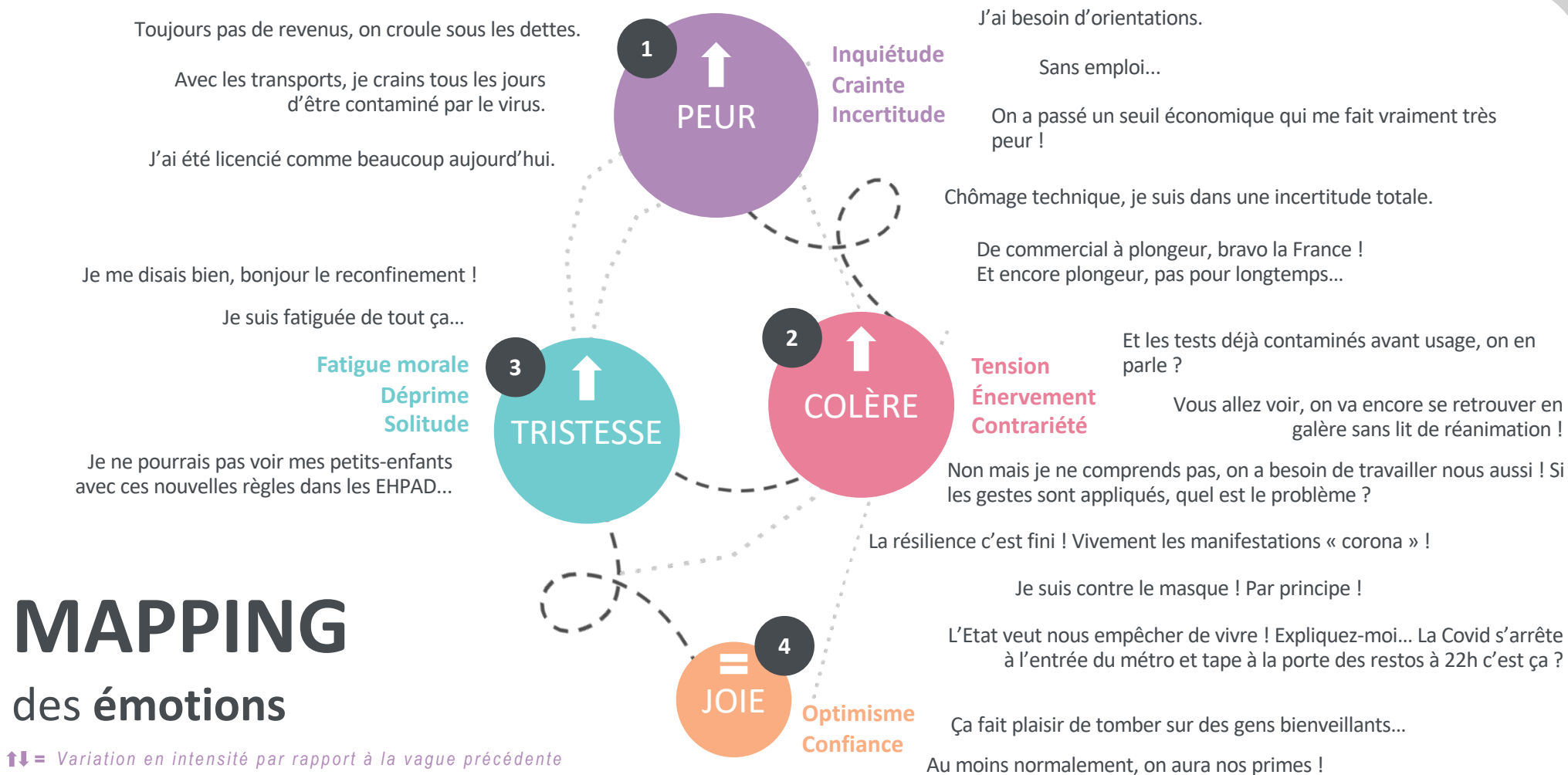
TOP	DIFFICULTÉS LIÉES À...	BESOINS
1	 LA GESTION DU BUDGET	Déséquilibres liés à des ressources diminuées ou inexistantes Faillites Faire face aux charges Le chômage partiel...
2	 LA VIE PROFESSIONNELLE	Prise de congés (arrêt maladie, congés payés, CET, RTT, ASA) Le congé garde d'enfants Le droit de retrait Le télétravail Licenciement, rupture de contrat Charge de travail Mutation...
3	 LA SANTÉ ET LE BIEN-ÊTRE	Doute sur l'état de santé Orientation dans le parcours de soins Besoins de médicaments Besoin de parler et d'avoir du soutien...
4	 L'ORGANISATION QUOTIDIENNE	Conciliation vie privée / vie pro : télétravail / école à la maison L'organisation du télétravail dans sa sphère privée Le lien social...

↑↓ = Variation en intensité par rapport à la vague précédente

Hiérarchisation des difficultés rencontrées par les Français, basée sur le traitement et l'écoute de plus de 14.700 situations de vie.

Les émotions captées

Entre chômage, perte de revenus et santé fragile, de plus en plus d'actifs vivent dans une crainte continuelle. Ils se demandent de quoi sera fait leur lendemain. La situation économique et sanitaire n'arrange toujours pas les choses. La peur continue donc d'être l'une des principales émotions captées par les conseillers en vie sociale de Domplus. La colère monte également chez les personnes accompagnées, la confiance en l'Etat est fortement remise en doute. Les retraités quant à eux sont en colère et tristes à cause des mesures restrictives qui annoncées dans les EHPAD et à cause du « coût de la vie » qui augmente sans cesse.



MAPPING des émotions

↑↓ = Variation en intensité par rapport à la vague précédente

Focus sur les difficultés des actifs du privé (1/3)



Émotion qui prédomine chez les actifs

TOP 3	DIFFICULTÉS LIÉES À...
1	↑ LA GESTION DU BUDGET
2	↓ LA VIE PROFESSIONNELLE
3	↑ LA SANTÉ ET LE BIEN-ÊTRE

↑↓ = Par rapport aux vagues précédentes

TOP 1 – Difficultés liées à la gestion du budget :

Les actifs en perte d'emploi essaient tant bien que mal, de trouver des voies et moyens pour s'en sortir et gérer leur quotidien.

« J'ai fait plusieurs demandes d'aide auprès de la CAF, de Pôle Emploi et même des associations locales pour au moins avoir de quoi survivre. J'attends toujours leurs retours. »

Lisa, au chômage

« Je n'ai toujours pas trouvé d'emploi, je suis actuellement une formation professionnelle de 3 mois. J'espère bien que tout ira pour moi. »

« Bah désolé, mais avoir de l'espoir comme on nous le chante tous les jours ne paie pas de factures. »

« Il y'a un an ma femme et moi achetions enfin notre maison. Aujourd'hui plus de travail pour nous deux ! On croule sous les dettes. C'est triste de le dire mais j'ai parfois des envies de suicide. »

Avec l'annonce de la fermeture de bars et restaurants à Marseille et Paris, les responsables de bar se sentent stigmatisés et laissés pour compte.

« On ne s'est même pas encore remis du confinement où nos salaires étaient presque inexistantes et voilà qu'on ferme de nouveau ! C'est injuste. »

Jeanne, Serveuse

« Ils n'imaginent pas combien de familles ils mettent en difficulté. Comment allons-nous faire pour gérer le quotidien ? »

« Pour moi c'est fermeture définitive cette fois ci ! Rendez-vous à Pôle Emploi pour une reconversion professionnelle... Je suis dégouté ! »

Gérard, Restaurateur (Marseille)

« C'est dur d'encaisser cela. C'est vraiment inacceptable ce gouvernement et ses décisions ! »

« En chômage technique ; encore une fois. J'en peux plus ! »

« Mes employés et moi nous sentons stigmatisés. Les contaminations surviennent dans le cadre familial, les événements privés et non dans les bars. »

Louis, Gérant de bar (Île-de-France)

Focus sur les difficultés des actifs du privé (2/3)

TOP 2 – Difficultés liées à la vie professionnelle :

La recherche d'emploi, d'alternance et stage continue d'être complexe et pénible d'après les échanges entre les bénéficiaires de l'accompagnement et les conseillers.

*C'est très compliqué ! Même obtenir un stage ou une alternance devient pénible en cette période.
Sara, Etudiante (Toulouse)*

*« Avec les effectifs réduits en entreprise, j'ai l'impression de faire le boulot de trois personnes avec un même salaire. »
Henri, Informaticien*

« J'ai vraiment besoin de savoir quels sont les secteurs d'activité qui recrutent actuellement. Je suis prêt à tout faire. »

*« Restrictions budgétaires et puis quoi encore !
Que l'entreprise paie nos salaires convenablement. »*

Les difficultés liées à la vie professionnelle ont un fort impact sur l'équilibre de vie au sein des ménages.

*« Mon mari est au chômage depuis trois mois !
Il n'arrive pas à trouver un autre job et ça le rend invivable. Il se plaint tout le temps. J'aimerais bien l'aider mais je ne sais pas comment. »*

*« J'ai pu trouver un job de plongeur après une petite formation, dans un restaurant de la place. Au moins ça m'aide à payer les factures et m'occuper de mon fils. »
Malik, ex Responsable de la sécurité*

TOP 3 – Difficultés liées à la santé et au bien-être :

Les Français sont à la fois inquiets par les cas de contamination qui augmentent, ils craignent aussi la survenue d'un nouveau confinement et l'impact de la crise économique actuelle sur leurs enfants.

« On repart de plus belle avec des cas de contamination. Je vais poser plus de jours de télétravail à cette allure. »

*« Je venais à peine de m'inscrire dans une salle pour reprendre une activité sportive.
Eh ben tant pis pour moi et mon surpoids ! »*

« Mon fils est devenu accro aux stupéfiants pendant le confinement. Même avec la reprise des cours il continue. Je ne sais plus comment l'aider ! »

« Vivement qu'il n'y ait pas un nouveau confinement total. Avec les enfants qui ont repris le rythme de l'école et nous le boulot, ce serait juste inadmissible de tout chambouler. »

Focus sur les difficultés des actifs du privé (3/3)

« On est comprimé dans les métros ! C'est bien normal que le taux de contamination augmente ! »

Certains Français se sentent à bout de force et fragilisés par la crise sanitaire en cours et les récentes intempéries.

« Mon mari a été longtemps malade. Il est fragile et je redoute qu'il contracte le virus. »

« J'ai perdu mon fils suite aux intempéries. Je ne sais pas comment surmonter cette peine. Je n'en peux plus. »
Marie-Louise, Responsable Commerciale

« J'ai l'impression que le sort s'acharne nous ! On n'en a pas encore fini avec le virus et aussitôt d'un jour à l'autre on perd tout ce qu'on avait. Plus de chez nous, plus de mobilier, plus rien.. Tout a été emporté. »

« Tout ça me rend mal. Notre société est arrivée à un niveau de dégradation sans pareil ! Vive la France ! »

TOP 4 – Difficultés liées à l'organisation quotidienne :

Entre les cas de contaminations qui continuent de croître, les intempéries, leurs situations d'aidants... Les Français font face à plusieurs réorganisations de leur quotidien.

« Une assistante maternelle dans la crèche de mon fils a été signalée comme positive au virus. Je n'ai plus envie de le ramener en crèche. Mais je n'ai pas droit au télétravail..
Je suis vraiment inquiète ! »

Léa, caissière

« Depuis le confinement, je ne fais plus confiance aux EHPAD. Mon père vit chez moi mais je n'arrive pas à m'occuper convenablement de lui ; entre le boulot, les enfants, mon père et moi, je suis débordé. »

« Ma famille et moi avons rejoint un centre d'hébergement. J'ai l'impression de rêver, je n'arrive pas à accepter la situation. On a tout perdu... »
Marc, victime des intempéries, Saint-Martin-Vésubie

« Ma mère vit très loin de moi. J'ai intérêt à trouver une infirmière de maison au plus vite, avant un possible re-confinement. Vu les temps qui courent, on doit s'attendre à tout. »

Focus sur les difficultés des agents de la fonction publique (1/2)



Émotion qui prédomine chez les agents de la fonction publique

TOP 3	DIFFICULTÉS LIÉES À...
1	↑ LA VIE PROFESSIONNELLE
2	↓ LA GESTION DU BUDGET
3	= L'ORGANISATION QUOTIDIENNE

↑↓ = Par rapport aux actifs

TOP 1 – Difficultés liées à la vie professionnelle :

La question du télétravail est un sujet à polémique pour les agents.

« J'ai fait des demandes incessantes de télétravail ! Ils n'ont jamais accepté ! Alors merci de nous dire qui sont ces agents privilégiés qui ont la priorité sur le télétravail par rapport aux autres ! »

« Le télétravail est un sujet tabou dans mon service. Je veux bien voir comment ils vont convaincre notre administration »
Cyrille, Agent administratif

« On nous a accordé quelques jours de télétravail par semaine. C'est superbe mais comment pourrais-je travailler si jusqu'à présent on ne m'a pas donné accès aux dossiers de travail ? »

Le quotidien au travail semble de plus en plus difficile pour les agents en contact direct avec le public.

« Ok les gens ont peur, ils en ont marre de cette situation, mais il faut voir comment on nous traite ! »
Louise, Médecin

« Avec le "corona" c'est encore pire ! Les gens me prennent pour un chien, même plus de « Bonjour » ils jettent leurs ordures à côté de moi. Des risques j'en prends tous les jours !

»

Sébastien, Agent d'entretien

Les agents hospitaliers s'inquiètent de la montée des cas de contamination et de l'impact sur leur charge de travail et leur stabilité.

« Chaque jour, nous recevons plusieurs malades de COVID au service réanimation. Re-bonjour le stress, la dépression et les journées entières à l'hôpital. »

Paul, Infirmier

« On est de plus en plus interpellé ces dernières semaines pour transporter des malades, des accidentés... C'est notre travail, mais émotionnellement parlant, ce n'est pas toujours évident de voir la souffrance de toutes ces personnes. »

Hakim, Pompier

« Là ça va être très compliqué parce que nous avons la grippe saisonnière qui arrive vite, les gens vont être affolés... J'ai peur de la catastrophe !

Les agents contractuels de la fonction publique sont inquiets par rapport à l'évolution de leur carrière.

« Ils offrent une prime de précarité aux agents contractuels à partir de janvier 2021 ! Et nous alors ? Mon contrat finit d'ici deux semaines. Comment vais-je trouver un autre emploi avec toute cette galère ? »

Valérie, Agent administratif contractuel

Focus sur les difficultés des agents de la fonction publique (2/2)

« Aucun plan de carrière pour nous les contractuels ! Nous sommes comme des machines qui exécutent ! »

« En tant qu'enseignante, je réalise plusieurs contrats saisonniers dans l'année. Cela devient épuisant à la longue. J'ai besoin de stabilité. »
Aline, Enseignante de français

Certains agents sont tout de même heureux de la souplesse de leurs administrations par rapport au télétravail et les primes à venir.

« Pour une fois ils ont pensé aux agents travaillant en EHPAD ! Enfin je pourrai recevoir ma prime Grand Âge. »
Laure, Infirmière EHPAD

« Trois jours de télétravail par semaine. Avec les temps qui courent j'en suis bien heureux. »

TOP 2 – Difficultés liées à la gestion du budget :

Les difficultés les plus citées sont liées aux charges quotidiennes qui deviennent de plus en plus pesantes.

« Ma mère n'a pas pu recevoir d'aides de sa caisse de retraite pour réaménager sa maison suite à son accident. Je n'ai pas d'autres choix que de lui donner presque toutes mes économies pour l'aider à vivre mieux. »

« À cette allure, on ira tous loger chez les Restos du cœur ! »

« Avec cette année de misère que nous avons vécu, l'État pouvait au moins supprimer les coûts de la taxe foncière. On croule déjà sur les dettes. »

« Ma voiture a été détruite par les intempéries. Il m'est très difficile de me déplacer pour aller au boulot maintenant. »
Claude, Auxiliaire de soins

« Il fut un temps où la vie des agents de la Fonction Publique était à envier. Aujourd'hui, on nous traite comme des moins que rien. On a des salaires qui ne permettent même pas de couvrir les charges du mois !

« Je suis obligée de faire un job au black pour pouvoir payer toutes mes factures. Je n'ai pas de choix. »

TOP 3 – Difficultés liées à l'organisation quotidienne :

Avec les intempéries et la crise sanitaire, certains agents voient leur quotidien de vie totalement transformé

« Je reprends le travail dans une semaine. J'ai perdu des collègues dans ces intempéries. Je suis confuse. »
Fatima, Agent de mairie

« J'ai été affecté aux patrouilles de nuit dans un secteur réputé pour son insécurité. Je n'ai plus assez de temps pour mes enfants, ni pour ma femme. Il me faudra des mois avant de m'adapter à cette nouvelle vie. »
Jean Paul, Policier

Focus sur les difficultés des retraités



Émotion qui prédomine chez les retraités

TOP 3	DIFFICULTÉS LIÉES À...
1	↑ L'ORGANISATION QUOTIDIENNE
2	= LA SANTÉ ET LE BIEN-ÊTRE
3	= LA GESTION DU BUDGET

↑↓ = Par rapport aux vagues précédentes

TOP 1 – Difficultés liées à l'organisation quotidienne :

Les seniors requièrent toujours un accompagnement dans la gestion du quotidien :

« J'ai plusieurs visites médicales à faire ce mois. J'ai besoin d'être accompagné et d'être ramené. »

« Ma femme est actuellement à l'hôpital, c'est elle qui s'occupait de moi. J'ai sollicité l'aide de mes voisins pour la cuisine et le ménage, mais ce n'est plus possible à un moment donné. »

« J'ai été testé positif à la COVID-19. Pensez-vous qu'une auxiliaire de soins acceptera de venir m'assister ? »

Avec la montée des cas de contamination, les EHPAD deviennent plus rigides au niveau des visites familiales; situation qui tend à perturber les seniors.

« Déjà que je voyais mes enfants rarement ; avec ces nouvelles restrictions, je pense qu'ils ne viendront plus me voir. »

« C'est la visite de mes petits enfants qui va le plus me manquer. Ils m'apportent tellement de réconfort et d'amour. »

TOP 3 – Difficultés liées à la santé et au bien-être :

Les retraités expriment des sentiments de peur et d'agacement face aux nouvelles contaminations.

« Si le système de santé était viable, on n'aurait pas à craindre ce foutu virus »

« J'ai même peur d'aller faire mon footing habituel de peur d'être contaminé. »

« On a fermé les piscines municipales. C'était la seule activité physique que j'étais en mesure de faire. »

TOP 2 – Difficultés liées à la gestion du budget :

Entre les dépenses pour leur quotidien, pour leurs soins et le soutien qu'ils apportent à leurs enfants, les retraités se sentent épuisés.

« Tout devient de plus en plus cher. C'est compliqué de se nourrir sainement. »

« Mon mari a subi une opération qui l'a rendu handicapé. On souhaite lui acheter une chaise roulante plus adaptée à sa condition mais elle n'est pas totalement prise en charge par la sécurité sociale. »

« Mon petit-fils s'occupe de moi depuis ces vacances d'été. Je ne voudrais pas en abuser. Y'a-t-il des aides que je pourrais solliciter ? »

Jérôme FOURQUET / Serge BIZOUERNE



Jérôme FOURQUET Politologue

Politologue français, Jérôme Fourquet est directeur du département « opinion et stratégies d'entreprise » de l'institut de sondages Ifop depuis 2011.

Il est également expert en géographie électorale, collabore fréquemment avec la Fondation Jean-Jaurès et intervient régulièrement dans les médias français (notamment C dans l'air sur France 5, Le Figaro, L'Opinion, Slate, Huffington Post, Atlantico...)

Il est l'auteur de nombreuses publications et articles parmi lesquels, récemment, *Le Puzzle français. Un nouveau partage politique*, avec H. Le Bras (Fondation Jean Jaurès, 2017), *Le nouveau clivage* (éditions du Cerf, 2018), *Les « gilets jaunes » : révélateur fluorescent des fractures françaises*, avec S. Manternach (Fondation Jean Jaurès, 2018) et *L'Archipel français : Naissance d'une nation multiple et divisée*, Prix du Livre politique 2019 (éditions du Seuil, 2019).

Serge BIZOUERNE Président et fondateur de DOMPLUS GROUPE

Diplômé en psychologie du travail et en ergonomie, Serge Bizouerne fonde en 2000 la société d'intermédiation DOMPLUS en France et au Canada, société dont il est le Président.

Directeur des Ressources Humaines puis dirigeant de filiales au sein du groupe Orange, jusqu'en 1993, il y crée son propre cabinet spécialisé dans l'accompagnement des politiques publiques.

Il a notamment mené des travaux sur la réforme de santé en France et au Canada, les problématiques de prise en charge du vieillissement et des réseaux de soins.

Il est également l'auteur de *Priorité à la Personne*, ouvrage publié en 2009 chez Gallimard.

DOMPLUS GROUPE protège aujourd'hui plus de 15 millions de personnes dans les domaines de l'équilibre vie privée / vie professionnelle, de la prévention et de la santé.



À propos de DOMPLUS GROUPE :

Créé il y a 20 ans, DOMPLUS GROUPE agit au quotidien pour permettre à chacun d'être acteur de sa situation à travers son écosystème de services répondant à de nombreuses préoccupations : du lieu de vie et de la mobilité, des services aux salariés ; de la santé et de l'amélioration du parcours patient ; de la protection sociale et de la prévention ; de la protection de la personne vulnérable, à travers une prise en charge différenciée et un accompagnement global des personnes dans leurs priorités du quotidien à tout moment de la vie.

À travers son écosystème de services (DHOMPLUS, IT MAISON et HABILITIS), le Groupe adresse plus de 20 millions de bénéficiaires pour le compte de grands acteurs de la protection sociale, grandes entreprises et organisations.

DOMPLUS GROUPE est également doté d'un pôle conseil (CARE EXPERIENCE et l'agence LIMITE). Celui-ci s'alimente de la compréhension des Français générée par DHOMPLUS pour apporter à ses clients un conseil à haute valeur ajoutée pour construire les stratégies les plus adaptées à l'unicité de leurs publics.

L'universalité de la crise actuelle montre, plus que jamais, que nous sommes tous vulnérables, à un titre ou à un autre. Pour faire face efficacement et durablement à cette vulnérabilité de sa situation (en prévention/précaution, comme en réaction), DOMPLUS GROUPE est convaincu que le meilleur moyen est de permettre à chacun d'être acteur (sujet et non objet) de sa situation. Le moteur de toutes ses activités est la confiance, acquise par une politique de la considération entre chaque personne et l'institution (État, collectivité, employeur, entreprise), elles sont génératrices de valeur(s) pour tous (DOMPLUS GROUPE, client direct, comme bénéficiaire final).

En savoir plus :

www.domplus-groupe.fr

www.prioritealapersonne.fr

www.domplus-servicepublic.fr/

*Tableau de bord conçu avec l'Agence LIMITE,
filiale communication du pôle conseil du Groupe DOMPLUS*

POUR EN SAVOIR PLUS

CONTACT

tableaubord@domplus-groupe.fr

06 76 08 08 69